



Aktsomhetsvurderinger for bærekraftig  
forretningspraksis

# Redegjørelse rapporteringsåret 2022

for Connect Bus AS





## FNs BÆREKRAFTSMÅL



## Til lesere av rapporten

Næringslivet og offentlig sektor har stor påvirkning på mennesker, samfunn, miljø, klima og dyr og kan både bidra positivt til utvikling, men også medvirke negativt og forårsake skade. Virksomheter har derfor en nøkkelrolle i å oppnå FNs bærekraftsmål og Parisavtalens 1,5 graders mål.

Denne rapporten kan brukes som redegjørelse etter åpenhetsloven, men rapporten favner bredere med klima og miljø, sirkulærøkonomi og antikorrupsjon. Våre medlemmer er forpliktet til å jobbe med aktsomhetsvurderinger og årlig rapportere på arbeidet. Medlemmer i Etisk handel Norge som er på Basisnivå1 oppfyller også åpenhetslovens aktsomhetsvurderingsplikt, og delvis informasjonsplikten.

OECDs begrep Responsible Business Conduct er det vi i Etisk handel Norge kaller for bærekraftig forretningspraksis. Den systematiske innsatsen virksomheter gjør for å kartlegge, forebygge, begrense og gjøre rede for hvordan de håndterer risiko for negativ påvirkning, samt rette opp skade for mennesker, dyr, samfunn og miljø – kalles aktsomhetsvurderinger (due diligence). Virksomheter over en viss størrelse er gjennom åpenhetsloven pålagt å gjøre aktsomhetsvurderinger på menneskerettigheter. Alle virksomheter, uavhengig av størrelse, er av norske myndigheter forventet å gjøre aktsomhetsvurderinger også på samfunn, miljø og dyr og etterleve FNs veiledende prinsipper for næringsliv og menneskerettigheter (UNGP) og OECDs retningslinjer for flernasjonale selskaper. Dette gjelder både næringsliv, offentlig sektor og organisasjoner.

Etisk handel Norges prinsipper (vår Code of Conduct) for bærekraftig forretningspraksis dekker områdene anstendig arbeid, menneskerettigheter, miljø/klima, antikorrupsjon og dyrevelferd. Rapporten viser åpenhet om hvordan virksomheten arbeider med aktsomhetsvurderinger i tråd med UNGP og OECDs retningslinjer. Alle medlemsrapportene gjøres offentlig tilgjengelig på Etisk handel Norges hjemmesider.

**Heidi Furustøl**

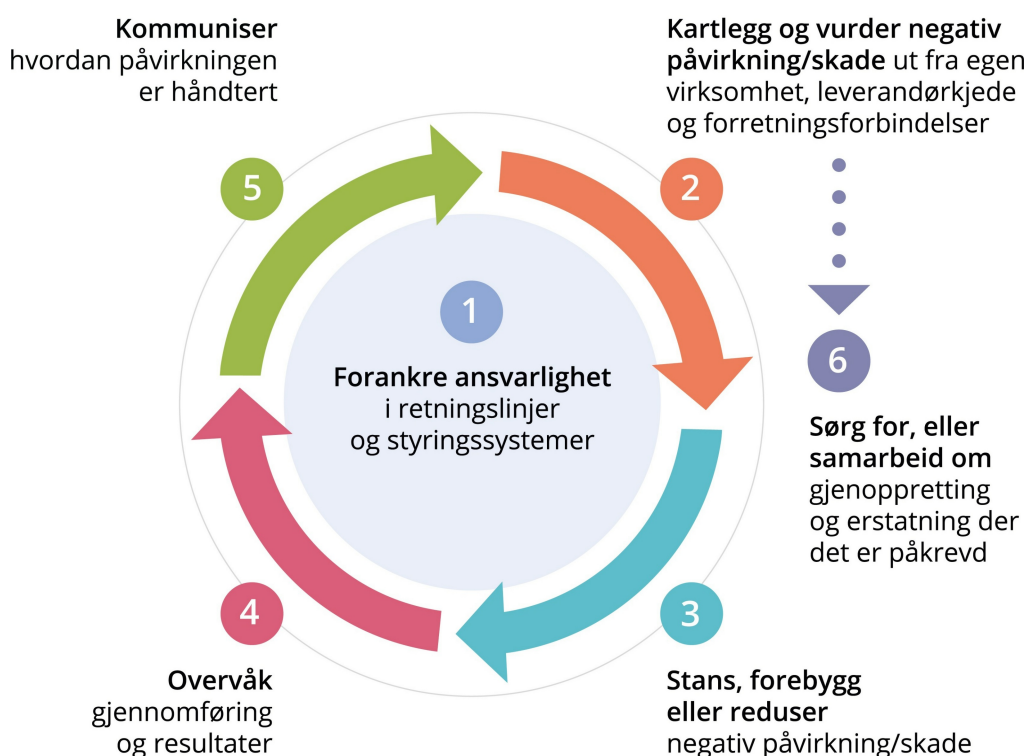
Daglig leder

Etisk handel Norge

# Aktsomhetsvurderinger

Denne rapporten er bygget rundt FNs veiledende prinsipper for næringsliv og menneskerettigheter og OECDs modell for aktsomhetsvurderinger for ansvarlig næringsliv.

Modellen har seks trinn som beskriver hvordan virksomheter kan jobbe for mer ansvarlig og bærekraftig forretningspraksis. Å være god på aktsomhetsvurderinger betyr ikke at en virksomhet ikke har negativ påvirkning på mennesker, samfunn og miljø, men heller at virksomheten er åpen og ærlig om utfordringer og håndterer dette på best mulig måte i samråd med sine interessenter. Denne rapporten er delt inn i kapitler basert på denne modellen.



# Forord av daglig leder

Bærekraft er en av fire hjørnesteinene til Connect Bus sin visjon for å bli ledende i bransjen som Nordisk buss plattform. Som stort busskonsern har Connect Bus både vesentlige muligheter til å bidra til at flere reiser kollektivt og til å minske negative direkte og indirekte påvirkninger på miljø og samfunn. Dette klarer vi ikke alene, men sammen med oppdragsgivere, øvrige bussoperatører og leverandører kan vi påvirke fremtiden på en positiv måte. Gjennom strategiske valg og trygge, komfortable og pålitelige reiser hver eneste dag jobber med mot vår største bærekraftambisjon: flere som reiser med buss.

Parallelt pågår prosessene for å redusere vår egen økologiske fotavtrykk. Forbruk av drivstoff og strøm, som er vesentlig innsatsfaktorer i transportbransjen, prøver vi fortløpende å minske. Både gjennom digitalisering og effektiv bruk av data fra bussene, men i all hovedsak gjennom å engasjere og utfordre våre dyktige sjåførere. Avfall og vannforbruk er to temaer som blir stadig større for hele samfunnet. Connect Bus bidrar til å minske forbruk av drikkevann gjennom ny teknologi, disiplinert forbruk og realistiske avtaler med oppdragsgivere rundt vask av materiell. Avfallsmengden reduseres gjennom gode løsninger på leverandørsiden, bedre sortering og investeringer i prosjekter rundt gjenbruk, recycling og øvrige alternativer for deponi.

Bærekraft og innovasjon anser vi som vår fremtidskraft. Alle sentrale interessenter som Connect Bus har, forventer og krever dette fra oss. Oppdragsgivere, reisende og ansatte ønsker alle sammen at vi leverer bærekraftige tjenester som gir trygghet for dagens og fremtidige generasjoner. Nytt regelverk som Åpenhetsloven og CSRD forsterker fokuset. Sikring av anstendige arbeidsforhold og grunnleggende menneskerettigheter i en globalisert verden, i en bransje som er konkurranseutsatt, hvor vi jobber fra et forholdsvis lite Nordisk marked, er ikke enkelt. Men det er klart at det likevel er svært viktig og noe som er meget engasjerende.

I 2022 har vi begynt med å kartlegge sentrale leverandører og har vi publisert våre første bærekraftrapporter. Blant annet en klimarapport med hensyn til TCFD (task force on climate-related disclosures). I tillegg har vi i 2022 brukt benchmark-verktøyet GRESB for første gang. Alle disse rapporteringer bidrar til videre refleksjoner over hvor vi er og hva som må til for å komme oss der vi skal.

Connect Bus er godt i gang med bærekraftsarbeidet og vi gleder oss til reisen videre!

**" Vi er engasjerte til å tjene samfunnet gjennom bærekraftige løsninger og lede overgangen til null-utslippsbusser "**

Christian Phlym  
*Interim CEO*



# Styrets signatur



27.10.2023, Oslo

Styret i Connect Bus bekrefter med dette å ha mottatt og lest rapport utarbeidet i forbindelse med Åpenhetsloven, i samarbeid med Etisk Handel Norge, som danner grunnlaget for vår redegjørelse:

**Redegjørelse rapporteringsåret 2022**

*Aktsomhetsvurderinger for bærekraftig forretningspraksis*

Connect Bus AS

The Board of Connect Bus herewith confirms to have received and read the Transparency Act report. The report was written in cooperation with Ethical Trade Norway, and forms the basis for our report:

**Statement reporting year 2022**

*Due diligence assessments for sustainable business practices*

Connect Bus AS

Mimi Berdal

Styreleder

Elisabeth Andreasson

Styremedlem

Andreas Köttering

Styremedlem

Anne Hurn

Styremedlem

Rob Shaw

Styremedlem

Oslo  
27.10.2023

# Nøkkelinformasjon om virksomheten og leverandørkjeden

## Nøkkelinformasjon om virksomheten

### Navn på virksomheten

Connect Bus AS

---

### Adresse hovedkontor

Rosenholmveien 25, 1414 Trollåsen

---

### Viktigste merker, produkter og tjenester

Kollektivtransport med buss, verksteddrift, turkjøring i Norge og Sverige.

---

### Beskrivelse av virksomhetens struktur

Connect Bus er et nordisk busskonsern, som eies av CBRE Investment Management. Hovedaktivitet er persontransport på vei, i oppdrag av fylkeskommunale oppdragsgivere, gjennom Connect Bus AS i Norge og Connect Bus AB i Sverige. Gjennom datterselskapene leveres det i tillegg tjenester knyttet til turvirksomhet, flybuss og vedlikehold av kjøretøy.

Connect Bus har en konsernstruktur med fire operasjonelle divisjoner som er aktive i både Norge og Sverige. Ledergruppen består av CEO, managing directors pr. operasjonell divisjon og direktører på stabsavdelinger. Mens stabsavdelingene har ansvar for sine respektive fagfelt (HR, ESG, osv.) har managing directors resultatansvar for sine divisjoner. CEO har overordnet ansvar og er ansvarlig for samsvar med politikk dokumentene og code of conduct i Connect Bus og datterselskapene.

Arbeidet med aktsomhetsvurderinger starter i bedriftens ESG-policy og er dermed forankret i styret. Chief Commercial Officer (CCO) og Chief Sustainability Officer (CSO) jobber tett sammen for å sikre at bærekraft er en del av alle relevante forhandlinger som foregår på vegne av konsernet. Connect Bus har opprettet sin egen Supplier Code of Conduct som er et del av innkjøpsprosessen. Basert på ISO 9001 sertifiseringen gjennomfører Connect Bus systematiske leverandørevalueringer hvor bærekraft er en av vurderingskriterier. Connect Bus benyttet seg av Etisk handel Norge sitt verktøy når det gjelder gjennomføring av aktsomhetsvurderinger.

Connect Bus anser både fylkeskommunale oppdragsgivere og de reisende som sine kunder. Engasjement til å tjene de reisende og oppdragsgivere, gjennom pålitelig og effektiv kollektiv transport, er en av hjørnesteinene til å oppnå visjonen til selskapet.

---

### Omsetning i rapporteringsåret (NOK)

4 000 000 000

---

### Antall ansatte

3 700

---

**Er virksomheten omfattet av åpenhetsloven?**

Ja

---

**Vesentlige organisatoriske endringer siden forrige rapportering**

Dette er Connect Bus sin første rapportering siden konsernet ble stiftet.

---

**Navn, tittel for kontaktperson for rapporten**

Jeroen Hoff, Chief Sustainability Officer & head of HSEQ

---

**E-post adresse for kontaktperson for rapporten**

jeroen.hoff@connectbus.no

---

## Informasjon om leverandørkjeden

### Generell beskrivelse av virksomhetens innkjøpsmodell og leverandørkjede

Connect Bus har en sentral innkjøpsavdeling som håndterer de største og mest kritiske leverandører. CCO har ansvar for forhandlinger og oppfølging av avtaler og påser at disse prosessene gjennomføres i samsvar med de styrende dokumenter konsernet har utviklet. Prosessene er standardisert i samsvar med relevante ISO 9001 krav og interne krav som følger fra konsernets Code of Conduct og Supplier Code of Conduct.

Innkjøp av varer og tjenester er i stor grad konkurranseutsatt. Bærekraft i leverandørkjeden og etisk handel er beskrevet eksplisitt blant faste krav i konkurransegrunnlaget. Relevante krav avklares i samarbeid mellom CSO og CCO i forkant av forhandlinger eller fornyelser.

Kontraktene med leverandører blir arkivert sentralt med ansvarlig person pr. kontrakt. Kvalitetssystemet varsler vedkommende automatisk angående evaluering, oppsigelse eller fornyelser. I tillegg tilbyr kvalitetssystemet et dedikert avvikstype for registrering og oppfølging av leverandøravvik, inklusivt evt. brudd på arbeidsforhold eller menneskerettigheter.

Connect Bus har stort sett langvarige avtaler med faste leverandører for faktorer som drivstoff, kjemi, strøm, dekk, IKT og uniformer. I tillegg kjøper og leaser konsernet kjøretøy (buss, minibuss, personbil) knyttet til skole- og rutebusskontraktene eller egne kommersielle aktiviteter som turkjøring og flybuss.

---

### Antall leverandører som virksomheten har hatt kommersielle relasjoner med i rapporteringsåret

44

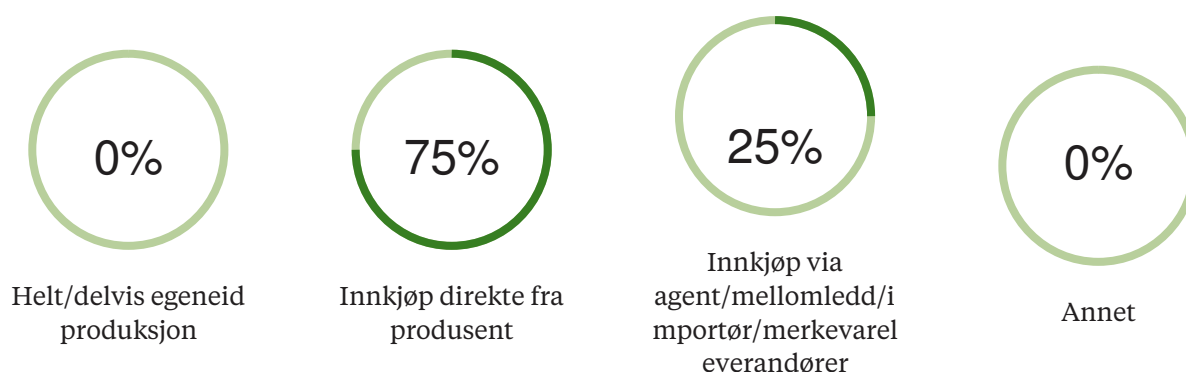
---

### Kommentar til antall leverandører

Antall leverandører er basert på antallet i Norge med omsetning > 2mln NOK som har potensiell risiko på brudd av OECD sine retningslinjer.

---

### Type innkjøp/ leverandørforhold



Connect Bus leverer kun tjenester. Innkjøp av busser, uniformer, drivstoff, osv. skjer 100% fra eksterne. Tallene er et anslag av fordelingen mellom innkjøp direkte fra produsent og innkjøp via 3. part. Ved kjøp av varer bruker våre leverandører ofte forskjellige underleverandører, disse regnes som innkjøp via mellomledd. Tjenesteavtaler kjøpes nesten utelukkende direkte fra tjeneste "produsent".



### Liste over førsteleddsprodusenter per land

Polen :	2
Nederland :	1
Kina :	1
Norge :	33
Finland :	3
Tyskland :	2
Sverige :	2
Italia :	1

Listen ovenfor viser landene basert på informasjon fra våre leverandører angående produksjonslokasjoner. De fleste av disse leverandører har importør eller agent i Norge. Tjeneste leverandører er også inkludert i listen. Listen er basert på leverandører til den norske delen av Connect Bus konsern og inkluderer kun de som har levert for mer enn 2 millioner kr. i 2022.

I løpet av 2023 fortsetter vi med kartleggingen av leverandørene til den svenske delen av konsernet og med nærmere presisering av underleverandører.

---

### Oppgi antall arbeidere hos førsteleddsprodusenter som virksomheten har oversikt over, og hvor mange produsenter dette er basert på:

#### Antall arbeidere

200 000

---

#### Antall produsenter dette er basert på

12

---

#### Antall arbeidere per produsent (kalkulert snitt)

16667

---

#### Kommentar til antall arbeidere

Enkelte store konsern som påvirker antallet i stor grad.

---

## Viktigste innsatsfaktorer/råvarer for produkter eller tjenester og geografi

<b>Drivstoff</b>	Norge Sverige
<b>Elektrisitet</b>	Norge Sverige
<b>Naturlig gummi</b>	Indonesia
<b>Nickel Sulfate</b>	Kina
<b>Lithium</b>	Kina
<b>Tekstiler</b>	Bangladesh
<b>Stål/aluminium</b>	Globalt

Connect Bus har faste avtaler når det gjelder drivstoff, elektrisitet, dekk (gummi) og uniformer (tekstiler). Når det gjelder faktorer relatert til kjøp av kjøretøy (stål, lithium, osv.) vil det kunne være stor variasjon i land/kontinent. Dette er i stor grad avhengig av type buss som bestilt fra vår oppdragsgiver. Vi fortsetter kartleggingen av de mest vanlige produsentene og sine underleverandører i 2023-2024.

---

### Er virksomheten leverandør til offentlig sektor?

Ja

---

## Mål og fremdrift

### Prosessmål og fremdrift i rapporteringsåret

1

**Mål:** Scope 1 og scope 2 Greenhouse Gases rapportering

**Status:** Månedlig rapportering til styret gjennomført.

2

**Mål:** Overordnet kartlegging av leverandørkjeden og risikovurdering

**Status:** Kartlegging av Norske leverandører og første aktsomhetsvurderinger gjennomført.

3

**Mål:** Etablering av kontrolltiltak

**Status:** Code of conduct og Supplier Code of Conduct etablert. Bærekraft som fast vurderingskriterium i anskaffelsesprosesser.

4

**Mål:** Mer åpenhet rundt bærekraftarbeid i konsernet

**Status:** Dedikert bærekraftområde på hjemmesiden til Connect Bus med informasjon om de viktigste miljøfaktorene, offentlige rapporter og dedikert epostadresse for spørsmål angående Åpenhetsloven.

5

**Mål:** Økt kompetanse i konsernet med hensyn til Åpenhetsloven

**Status:** Medlemskap i Etisk handel Norge, diverse seminarer og intern deling av kunnskap og kompetanse.

## MÅL FOR KOMMENDE ÅR

1

Scope 3 Greenhouse Gases rapportering.

2

Verifisering av implementering og effektivitet til kontrolltiltak knyttet til Supplier Code of Conduct.

3

Dybdekartlegging av risikokategorier og nærmere kartlegging av leverandørkjeden (Sverige, underleverandører, råstoffer).

4

Intern tydeliggjøring av ansvarsfordeling angående aktsomhetsvurderinger og oppfølging av leverandører.



# 1

## Forankring av bærekraft i virksomheten

Forankring av ansvarlighet knyttet til bærekraftig forretningspraksis i virksomheten handler om å ha strategier, planer, relevante policyer og retningslinjer for aktsomhetsvurderinger som er vedtatt av ledelsen. Disse bør omfatte hele virksomheten, samt virksomhetens leverandørkjede og forretningsforbindelser. Effektive styringssystemer for implementering er en forutsetning for å lykkes, og arbeidet med aktsomhetsvurderinger bør være en integrert del av virksomhetens forretningsdrift. Tydelige forventninger fra toppledelsen, samt tydelig plassering av ansvar innad i virksomheten for implementering av de ulike delene av aktsomhetsvurderinger er viktig. Alle involverte må vite hva de skal gjøre. Åpenhet om forpliktelser virksomheten har til seg selv, utfordringer de står overfor og hvordan dette håndteres, er vesentlig.



## 1.A Policy\* for egen virksomhet

### 1.A.1 Lenke til offentlig tilgjengelig policy for egen virksomhet

<https://www.connectbus.no/baerekraft/>

---

### 1.A.2 Hva sier virksomheten offentlig om sine forpliktelser til å respektere mennesker, dyr, samfunn, miljø og klima?

Connect Bus er et busselskap som satser hardt på bærekraft. Connect Bus har en netto null ambisjon og støtter FNs bærekraftsmål.

Bussbransjen står historisk sett for en stor andel av klimagassutslipp, både i Sverige og Norge. Med tilgang til utslippsfrie busser og stort fokus i hele samfunnet på det grønne skiftet, er det nå et enormt potensial for bussbransjen til å bli en viktig pådriver for bærekraft.

Connect Bus sitt viktigste bidrag til å oppnå bærekraftmålene, som nevnt i Paris avtalen, er å få flere til å reise kollektivt. Dette gjør vi ved å levere trygg, pålitelig og komfortabel transport hver dag.

Samtidig har vi forpliktet oss til å redusere utslippene knyttet til vår egen virksomhet og i hele leverandørkjeden. Anstendige arbeidsforhold og grunnleggende menneskerettigheter er også bærekraftselementer som er inkludert i vår ESG-strategi. Disse er viktig for å sikre motiverte ansatte som er stolte av hverandre, vårt selskap og våre verdier.

Våre bærekraftstiltak:

- Trafikksikkerhet: Vi bidrar til nullvisjonen (ingen drepte eller hard skadde) ved fokus på kompetente sjåførere, ledere og trygt materiell.
  - Utslipp til luft: Vi bidrar til netto null utslipp ved å benytte oss av fornybart og utslippsfritt drivstoff ved hver mulighet.
  - Vannforbruk: Med miljøvennlige vaskehaller minimerer vi forbruk av drikkevann til vask av busser og øvrige kjøretøy.
  - Avfall: Gjenbruk og resirkulering, samt godt samarbeid med leverandører medfører en årlig reduksjon av avfallsmengden.
  - Leverandørkjeden: Aktsomhetsvurderinger ved innkjøp sikrer at vi også bidrar til en bærekraftig utvikling av samfunn som ligger utenfor Sverige og Norge.
- 

### 1.A.3 Hvordan er policy for egen virksomhet blitt utviklet og forankret?

Konsernledergruppen, styret og eier har i 2022 utviklet ESG-policy. Politikken er basert på internasjonalt anerkjente bærekraftselementer og i hvilken grad disse er relevant for Connect Bus. Denne vurderingen ble nedfelt i "ESG materiality assessment" som ble etablert i samarbeid mellom vår CSO og ESG-eksperter fra eierside. Både relevansvurderingen og bærekraftpolitikken, ble grundig behandlet og godkjent av styret i Connect Bus i oktober 2022.

ESG-politikken er integrert med vår ESG-strategi, Code of Conduct og Supplier Code of Conduct. Disse dokumentene og de prosessene vurderes fortløpende og vil bli oppdatert minst årlig, inntil konsernledelsen føler at forankring og forståelse er fullstendig på plass på tvers av organisasjonen. I perioden 2023-2024 skal konsernet definere budskapet fra disse overordna styringsdokumenter på en passende måte til alle ansatte. Formålet er at alle er klar over hva bærekraft betyr for Connect Bus og hvordan alle skal bidra til å oppnå bærekraftmålene, både til selskapet og samfunnet generelt.

---

## 1.B Organisering og internkommunikasjon

### 1.B.1 Hvordan er arbeidet med aktsomhetsvurderinger organisert i virksomheten, forankret i interne retningslinjer og rutiner og hvorfor?

Chief Sustainability Officer har ansvar for arbeidet med aktsomhetsvurderinger, basert på mandat fra CEO. Viktig samarbeidspartner er Chief Commercial Officer som er ansvarlig for sentral innkjøp. Øvrige viktige samarbeidspartnere er teknisk direktør som er direkte involvert i innkjøp av våre hovedproduktene (buss, dekk, drivstoff, kjemi) og HR direktør (uniformer).

---

### 1.B.2 Hvordan blir betydningen av virksomhetens aktsomhetsvurderinger konkretisert og tydeliggjort for de ansatte gjennom stillingsbeskrivelse (eller lignende), arbeidsoppgaver og incentivordninger?

- Ansvar og målsetninger relatert til bærekraft er beskrevet i mandat til CEO og konsernledelsen.
- Konkrete bærekraftprestasjoner er en av vurderingskriterier fra eierside når det gjelder incentivordningen til konsernledergruppen.
- Gjennom ansettelsesavtaler forplikter alle medarbeidere seg til å etterleve Connect Bus sin Code of Conduct, verdier og relevante rutiner knyttet til bærekraft og aktsomhetsvurderinger.
- Operasjonelle divisjoner har sine egne bærekraftmåltall, som er Managing Director sitt resultatansvar, på lik linje med økonomi og øvrig ansvar.
- Gjennom intern kommunikasjon og fortløpende opplæring, får alle ansatte økt innsikt i hva bærekraft innebærer i hverdagen til en bussjåfør og hvordan konsernet gjør en kontinuerlig innsats til å forbedre overordna prestasjoner knyttet til bærekraft, åpenhetsloven og øvrige relevante ESG-elementer.

---

### 1.B.3 Hvordan sikres det at relevante ansatte har tilstrekkelig kompetanse til å gjennomføre arbeidet med aktsomhetsvurderinger?

I løpet av 2021 og 2022 deltok CSO på både kurs og seminarer angående bærekraft og aktsomhetsvurderinger. CSO har informert både eier, styret og konsernledelsen om Åpenhetsloven i forskjellige møter i 2022. Som leder av ESG & HSEQ avdelingen har CSO i første omgang fokusert på å bygge kompetanse i denne sentraliserte kjernegruppen som har representanter fra alle operasjonelle divisjoner.

Basert på rådgivning og opplæring tilgjengelig via Etisk handel Norge skal ESG & HSEQ avdelingen gi videre opplæring og støtte til andre stabsavdelinger og driftsavdelinger. I Sverige har Connect Bus allerede gjennomført et internt opplæringsprogram orientert på interne bærekraftprinsippene for en stor del av ledere og sjåførene.

I løpet av 2023 ansettes det en dedikert ressurs for opplæring og kompetanse som sikrer systematisk arbeid med både grunnkompetanse for alle ansatte og fortløpende kompetanseheving for ledere.

## 1.C. Planer og ressurser

### 1.C.1 Hvordan er virksomhetens forpliktelser til å respektere mennesker, samfunn, dyr og miljø forankret i virksomhetens strategier og handlingsplaner?

Bærekraft er definert som en av Connect Bus sine fire hjørnesteiner for å oppnå visjonen. Konsernet ønsker å være ledende i overgangen til null-utslippskjøretøy, ha bærekraftige støtteprosesser og å påvirke leverandører, kunder og samfunnet rundt seg på en positiv måte.

Connect Bus har opprettet en overordnet strategi, inklusivt ambisjon og overordna mål. Strategien blir videre spesifisert i et integrert strategiplan for hele virksomheten som leveres til styret sommeren 2023. Når strategiplanen er godkjent av styret, utarbeides det en handlingsplan med konkrete tiltak knyttet til relevante bærekraftelementer som omtalt i Connect Bus sin ESG materiality assessment.

---

### 1.C.2 Hvordan følges virksomhetens strategier og planer for å være ansvarlig og bærekraftig opp av ledelse og styre?

Bærekraft er en sentral element i Connect Bus sin strategi. Prestasjoner i forhold til ESG-måltall og langsiktige ambisjoner, følges opp i styremøter og årlige dedikerte strategimøter med konsernledelsen. Det er etablert målbare KPI'er relatert til ESG-elementer som blir rapportert månedlig internt ovenfor styret. Parallelt med KPI-rapportering, informeres styret om fremgang på spesifikke ESG-prosjekter som aktsomhetsvurderinger, ENØK-tiltak og mangfold og likestilling.

---

## 1.D Partnerskap og samarbeid med forretningsforbindelser, spesielt leverandører

### 1.D.1 Hvordan tydeliggjør virksomheten viktigheten av ansvarlighet og bærekraft i møte med forretningsforbindelser, spesielt i leverandørkjeden?

Connect Bus sin Supplier Code of Conduct ble etablert i 2022 og ligger som kontraktsvilkår i alle relevante avtaler siden styret godkjente dokumentet. Vår Supplier Code of Conduct beskriver etiske retningslinjer og krav til leverandører, og er offentlig tilgjengelig på Connect Bus sin hjemmeside (<https://www.connectbus.no/baerekraft/>).

Før forhandlinger rundt konkurranseutsatte varer og tjenester begynner, etableres det et konkurransegrunnlag. Dette informerer potensielle leverandører om bærekraftkrav og -forventninger som gjelder til selve forhandlingen, til levering, evaluering og avslutning av samarbeidet.

---

## 1.E Erfaringer og endringer

### 1.E.1 Hvilke erfaringer har virksomheten gjort seg om arbeidet med bærekraftig forretningspraksis i rapporteringsåret, og hva har endret seg som et resultat av dette?

Innføringen av Åpenhetsloven i Norge og økt fokus på bærekraft i den globale finansielle verden har medført en kraftig vekst i antall "ESG-spørsmål" som Connect Bus har fått. Både oppdragsgivere og eier har understreket i hvor stor grad bærekraft er et prioritert område. Connect Bus og sine forganger har i mange år jobbet med etiske retningslinjer, men i kontrast til dagens situasjon har hovedparten av fokuset vært rettet internt. I 2022 har organisasjonen i større grad enn noen gang før, rettet blikket på hele verdikjeden.

Det er fortsatt, og vil alltid være fokus på interne prosesser først og fremst, men i 2022 har vi lært mye om leverandørkjeden med all sine risikoer og muligheter. Fra oppdragsgivere har det vært spesielt mye fokus på Kina som produksjonsland for elektriske busser og råvarer til batterier. Krigen mellom Russland og Ukraina har i tillegg påvirket hverdagen. På samme sett som spørsmålene rundt Kina har dette medført at "due dilligence" og rapporteringsprosessene med hensyn til innkjøp og leverandører har endret seg i stor grad.

Økte forventninger og krav fra både oppdragsgivere og eier har påvirket organisasjonsstrukturen og har medført ansettelse av en dedikert ressurs (Chief Sustainability Officer) i februar 2022.





## 2

Fastsette fokus for rapporten

# Kartlegging av virksomhetens påvirkning på mennesker, dyr, samfunn og miljø

Kartlegging handler om å identifisere virksomhetens risiko for, og faktiske negative påvirkning/ skade, på mennesker, dyr, samfunn og miljø. Det kan være virksomheten har forårsaket, har medvirket til, eller er direkte forbundet med den negative påvirkningen/skaden, f.eks. i leverandørkjeden. Det handler om å først danne seg et overordnet risikobilde, for så å prioritere tiltak der risikoen for negativ påvirkning/skade er størst, det vil si de mest vesent- lige risikoområdene. Hvordan virksomheten er involvert, er sentralt for å treffe riktige tiltak. Involvering av interessenter, spesielt de som er påvirket, for eksempel arbeidere, kvinner, migranter eller lokalsamfunn, er sentralt i kartleggingsarbeidet. Det er også viktig å rådføre seg med interessenter når tiltak iverksettes.

## 2.A Kartlegging og prioritering

### PRIORITERT NEGATIV PÅVIRKNING/SKADE FOR MENNESKER, SAMFUNN OG MILJØ

Å prioritere en eller flere risikoområder på bakgrunn av alvorlighetsgrad, betyr ikke at noen risiko er viktigere enn andre, eller at virksomheter ikke gjør noen med annen risiko, men at det som har størst negativ påvirkning prioriteres først. Kartlegging og prioritering er en kontinuerlig prosess.

**2.A.1 List opp virksomhetens faktiske negative konsekvenser og/eller prioriterte vesentlig risiko for negativ påvirkning/skade på mennesker, dyr, samfunn og miljø. Merk at de prioriterte risikoene dere lister opp i tabellen under vil bli overført til trinn 3 av denne rapporten, hvor dere vil bli bedt om å besvare hvordan dere arbeider med å stanse, forebygge eller redusere den negative påvirkningen.**

Prioritert negativ påvirkning / skade	Relatert tema	Geografi
Forurensning (luft)	Miljø Utslipp Drivhusgasser	Norge Sverige
Energi (forbruk)	Miljø Drivhusgasser Energi Materialbruk	Norge Sverige
Klimagass (utslipp)	Miljø Drivhusgasser	Norge Sverige
Avfall	Avfall Materialbruk	Norge Sverige
Vann (forbruk, utslipp)	Utslipp Vann	Norge Sverige
Utnyttelse av arbeidere i leverandørkjeden (produksjon, råvarer)	Tvangsarbeid Fagorganisering og kollektive forhandlinger Barnearbeid Diskriminering Brutal behandling Lønn Arbeidstid	Globalt

I 2022 og 2023 har Connect Bus foretatt risikokartlegging i samarbeid med Etisk handel Norge (EhN). Å finne en

metode for risikoanalyse har vært et viktig første steg. Videre arbeid med risikokartlegging fokuseres på risikoutsatte geografier og sårbare arbeidsprosesser. I samarbeid med EhN og våre leverandører fortsetter vi risikokartleggingen fra førsteledd leverandører til vi når frem til vinning av råvarer.

Samtidig har Connect Bus ambisjonen om å forbedre interne prosesser knyttet til vann- og kjemiforbruk og energi-effektivitet.

---

## BEGRUNNELSE FOR HVORFOR DISSE UTFORDRINGENE ER PRIORITERT SOM MEST VESENTLIGE FOR MENNESKER, SAMFUNN OG MILJØ

**2.A.2 Beskriv: a) virksomhetens rutiner for kartlegging og identifisering av risiko og hvordan den negative påvirkningen/skaden ble identifisert og prioritert i denne perioden. b) eventuelle deler av virksomheten som ikke er dekket i denne rapporteringen (produktgrupper, egne produkter, avdelinger eller lignende) og hvorfor dere har valgt å ikke prioritere disse i det videre arbeidet; c) hvordan informasjon ble hentet inn, hvilke kilder som er benyttet og hvilke interessenter som er involvert/dere har snakket med; d) om det er identifisert områder eller tema hvor det er manglende informasjon for å danne seg et helhetlig bilde, og hvordan dere planlegger å gå frem for å få mer informasjon/håndtere dette.**

Connect Bus gjennomfører årlige risikovurderinger knyttet til ESG og HSEQ. Historisk sett har fokuset vært på kvalitet, helse, miljø og sikkerhet på grunn av våre ISO-sertifikatene. I 2022 ble for første gang risiko for brudd på anstendige arbeidsforhold og grunnleggende menneskerettigheter vurdert i tillegg. Vurderingen ble gjennomført basert på verktøy og informasjon fra Etisk handel Norge, nyhetskilder og annet relevant informasjon fra bransjen og leverandørkjeden.

Vurderingen omfatter alle aktiviteter til Connect Bus. Samtidig er den for 2022 spesifikt rettet mot leverandører som brukes i Norge. I løpet av 2023 blir vesentlige leverandører til Svenske delen av konsernet også vurdert.

---

## ANNEN NEGATIV PÅVIRKNING/SKADE

**2.A.3 Beskriv annen negativ påvirkning/skade på mennesker, dyr, samfunn og miljø som ble identifisert i kartleggingen i egen virksomhet, leverandørkjeden eller hos forretningsforbindelser i rapporteringsåret og hvordan disse er håndtert**

Vesentlig risiko som er identifisert men ikke prioritert er:

- Materiell forbruk og bruk av råvarer
- Klimarisikoer (transisjon og fysisk)
- Kundetilfredshet
- Helse og sikkerhet (ansatte, underleverandører, reisende, leverandørkjeden og samfunnet)
- Diversitet og inkludering
- Svindel, bestikkelser og korrupsjon
- Lobbyvirksomhet og politiske bidrag

Det er vesentlig risiko knyttet til bussproduksjon, produksjon av uniformer og utvinning og prosessering av råvarer. Råvarer er i stor grad produsert i geografier med forhøyet risiko når det gjelder HMS, organisasjonsfrihet, tvangsarbeid, barnarbeid og alvorlig forurensning av naturlig miljø.

Med bakgrunn i begrenset påvirkningsmulighet og begrenset tilgang på informasjon er kartlegging og kontrolltiltak med hensyn til disse risikoene ikke ennå prioritert i Connect Bus sitt arbeid.





### 3

#### Håndtering av prioritert påvirkning

## Stanse, forebygge eller redusere negativ påvirkning

Stanse, forebygge eller redusere handler om å håndtere funn fra kartleggingen på en god måte. Virksomhetens mest vesentlige negative påvirkning på mennesker, dyr, samfunn og miljø prioriteres først. Dette betyr ikke at annen risiko er uvesentlig eller at det ikke håndteres. Hvordan virksomheten er involvert, er sentralt for å treffe riktige tiltak. Faktisk negativ påvirkning/skade som virksomheten forårsaker eller bidrar til må stanses, forebygges og reduseres. Virksomheter som er direkte forbundet med negativ påvirkning må bruke sin innflytelse til å få forretningsforbindelser (f.eks. leverandører) til å stanse, forebygge og redusere dette. Dette innebærer å utvikle og iverksettes planer og rutiner for å håndtere risiko, og kan kreve endringer i egne policyer og styringssystemer. Virksomheters vellykkede håndtering av negativ påvirkning på mennesker, dyr samfunn og miljø er et avgjørende bidrag til FN's bærekraftsmål.

## 3.A Stanse, forebygge eller redusere

3.A.1 Legg til mål, status på fremdrift, og beskriv tiltak dere har iverksatt for å håndtere virksomhetens prioriterte negative påvirkning/skade på mennesker, dyr, samfunn og miljø:

Prioritert negativ påvirkning/skade	<b>Forurensning (luft)</b>
Overordnet mål :	Nullutslipp til luft
Status :	12,5% nullutslipp produksjon i 2022
Mål i rapporteringsåret :	12,5% av total kilometerproduksjonen levert med utslippsfrie kjøretøy

:

I 2022 har Connect Bus investert i videre modernisering av kjøretøyflåten. Både i Norge og Sverige har diesel eller bensin kjøretøy ble byttet ut med elektriske null-utslippskjøretøy. Ved siden av ny teknologi har vi også klart å redusere utslipp til luft gjennom fokus på kjørestil blant sjåførene.

:

I 2023 jobber vi videre mot vårt nullutslippsmål. Både gjennom nye investeringer i materiell og gjennom sjåfør opplæring og digitalisering. Mer effektiv bruk av data vi får tilbake fra bussene, vi gi oss muligheten til å skape enda mer engasjement blant sjåførene og ledere med hensyn til forbruk og dermed utslipp.



<b>Prioritert negativ påvirkning/skade</b>	<b>Energi (forbruk)</b>
<b>Overordnet mål :</b>	Høyest mulig grad av fornybar elektrisitet og lavest mulig forbruk av fossil drivstoff
<b>Status :</b>	Pågående
<b>Mål i rapporteringsåret :</b>	Kartlegge strømkontraktene for å få oversikt over forhold fornybar vs. ikke-fornybar. Oppnå måltallene relatert til strøm, diesel, biodiesel og bensin forbruk til kjøretøyene.

:

I 2022 har Connect Bus kartlagt strømkontraktene i både Norge og Sverige. Måltall på drivstoff forbruk har blitt etablert og fulgt opp månedlig på avdelingsnivå og på overordna konsernnivå. Sistnevnte er et pågående arbeid som følges opp lokalt i driftsmøter.

:

For kommende rapporteringsår fortsetter vi med fokus på lavest mulig forbruk. I tillegg kartlegger vi mulige ENØK-tiltak knyttet til egen anlegg for å redusere energiforbruket videre utenom kjøretøyene. Vi sikter på mest mulig EL-busser ved oppstart av nye kontraktene og for våre kommersielle aktiviteter. Balansen mellom fornybar energi og ikke-fornybar energi vil vi forskyve enda mer i retning 100% fornybar.

<b>Prioritert negativ påvirkning/skade</b>	<b>Klimagass (utslipp)</b>
<b>Overordnet mål :</b>	Net zero utslipp i 2050
<b>Status :</b>	Pågående
<b>Mål i rapporteringsåret :</b>	Kartlegging av scope 1 og scope 2 utslippsfaktorer. Etablering av måltall for scope 1 og scope 2. Månedlig rapportering til styret på KPI-oversikten.

:

For å kunne redusere våre direkte og indirekte utslipp er det viktig å kunne måle fremgang. Definerings av scope 1 og scope 2, utslippsfaktorene i Norge og Sverige og standardisering av måleprosessen på tvers av konsernet har vært starten mot vår reise til net zero.

:

I 2023 fortsetter vi med å definere og måle scope 3 utslipp til Connect Bus. Tidslinjen mot 2050 med interimsmål og strategisk- og handlingsplan skal utarbeides i samarbeid med våre sentrale interessenter.

<b>Prioritert negativ påvirkning/skade</b>	<b>Avfall</b>
<b>Overordnet mål :</b>	Reduksjon av avfallsmengden, økt sorteringsgrad og økt nivå av gjenbruk
<b>Status :</b>	Pågående
<b>Mål i rapporteringsåret :</b>	Kartlegging av avfallsmengden og type avfall

:

For første gang i vår nye konsern ble den totale avfallsmengden kartlagt i 2022. I tillegg startet vi med kartlegging av sorteringsgrad på tvers av Norge og Sverige og identifisering av best practise når det gjelder gjenbruk, gjenvinning og andre metoder for å unngå at avfall havner på deponi.

:

Samsvar med nytt regelverk rundt avfall sortering, kartlegging av leverandører som står for innsamling og identifisering av avfallsmengde og i leverandørkjeden.

<b>Prioritert negativ påvirkning/skade</b>	<b>Vann (forbruk, utslipp)</b>
<b>Overordnet mål :</b>	Redusert vannforbruk for å vaske kjøretøy. Laver andel oljepartikler i utslipp fra vaskehaller.
<b>Status :</b>	Pågående
<b>Mål i rapporteringsåret :</b>	<ul style="list-style-type: none"> <li>- Kartlegging av muligheter til vanngjenvinning.</li> <li>- 100% av vannprøver fra oljeutskillere under terskelverdien for oljeholdende partikler.</li> <li>- Kartlegging av krav fra oppdragsgivere angående frekvenskrav for vask.</li> </ul>

:

- Årskontroll (teknisk kontroll og vannprøver) på alle oljeutskillere.
- Status kartlegging: to vaskehaller med gjenvinning i Norge. Flere vaskehaller i Sverige med gjenvinning.

:

- Kartlegging av tiltak til å minimere utslipp av oljeholdende partikler
- Dybdeanalyse av investeringskostnader til ombygging av vaskehall til gjenvinning av vann
- Drøfting med oppdragsgivere om daglig vask vs. "bussen skal fremstå som ren" der aktuell

<b>Prioritert negativ påvirkning/skade</b>	<b>Utnyttelse av arbeidere i leverandørkjeden (produksjon, råvarer)</b>
<b>Overordnet mål :</b>	Unngå utnyttelse av arbeidere i leverandørkjeden til kjøretøy, uniformer og dekk
<b>Status :</b>	Pågående
<b>Mål i rapporteringsåret :</b>	Overordnet risikokartlegging. Planlegging videre arbeid i samråd med styret og EhN.

:

I 2022 gjennomførte Connect Bus risikovurderinger på overordnet nivå av leverandørkjedene for uniformer, drivstoff, dekk, IKT, ladeinfrastruktur, busser og trafikkisikkerhetsmateriell. Både i forhold til dagens materiell og i tillegg for busser og uniformer vi vurderte å bruke i mulige nye anbud.

Det har vært spesielt mye oppmerksomhet fra oppdragsgivere og samfunnet generelt for kinesiske aktører. Særlig rundt EL-busser og risiko for brudd på grunnleggende menneskerettigheter og anstendige arbeidsforhold knyttet til produksjon, vinning og prosessering av råvarer til batterier.

Vi jobber tett sammen med bussleverandører og oppdragsgivere om risiko og kontrolltiltak og har enn så lenge ikke avdekket brudd i våre leverandørkjeder.

:

Foreta dybdekartlegging av risikokategorier, kartlegge kontrolltiltak og videreutvikle innkjøpspolitikk og generell ESG-politikk.

## Andre tiltak for å håndtere negativ påvirkning/skade:

**Beskriv virksomhetens tverrgående tiltak for å stanse, forebygge eller redusere negativ påvirkning/ skade på mennesker, samfunn og miljø i leverandørkjeden**

### 3.B.1 Reduksjon av natur- og miljøpåvirkning

Connect Bus jobber systematisk med reduksjon av natur- og miljøpåvirkning basert på vår ISO 14001 miljøsertifisering. Vi har etablert miljøpolitikk, måltall, risikovurderinger og handlingsplaner for å kontinuerlig forbedre våre miljøprestasjoner. Organisasjonen følger lover og regler og rapporterer til styret gjennom årlige samsvarsvurderinger. Eksterne, uavhengige revisjoner på tvers av konsernet sikrer gjennomføring av tiltak fra vår eget miljøstyringssystem og tiltak basert på lov- og regelverk.

Vesentlige miljøaspekter for Connect Bus er:

- Energiforbruk
- Klimagassutslipp
- Klimarisiko (transisjon & fysisk)
- Forurensing (luft, grunn)
- Vannforbruk

Disse og flere miljøaspekter er risikovurdert og det er etablert kontroll- og forbedringstiltak for å forebygge eller redusere miljøskade.

---

### 3.B.2 Reduksjon av klimagassutslipp

I 2022 har Connect Bus etablert måltall for scope 1 og scope 2 GHG-utslipp. Gjennom månedlige rapporteringer til styret har vi begynt å hente inn data og jobber vi med å etablere en "baseline" for en tidslinje som fører til "net zero". Vi har forpliktet oss til Parisavtalens bestemmelser om å begrense global oppvarming og har satt vitenskapsbaserte klimamål som følger Science Based Targets (SBTIs) retningslinjer. Klimagasrapporteringen er i tråd med GHG-protokollen.

Sentrale tiltak for å redusere klimagassutslipp er bruk av fornybar strøm, videre elektrifisering av bussflåten, bruk av biodiesel hvor nullutslippsløsninger ikke er mulig og på overordna nivå redusert forbruk av energi. Både med hensyn til forbruk av diesel, biodiesel, bensin og strøm i bussene og øvrige kjøretøy, men også på egne anlegg, kontor og i vaskehaller.

I 2023 begynner vi med å identifisere relevante scope 3 elementer og vi vil etter hvert inkludere de i vårt klimaregnskap. Samtidig jobber vi internt for å etablere endelige måltall for net zero og for et interim måltall rundt 2030.

---

### 3.B.3 Tilpasning av egen innkjøpspraksis (sourcing)

- ESG-avdelingen kartlegger hvilke type produkter og tjenester som anses som høy risiko. I samarbeid med innkjøpsavdelingen tilpasses innkjøpsrutinen for disse produkter og tjenester.

- Supplier Code of Conduct får en sentral rolle i innkjøpsprosessen og bærekraftkriterier inkluderes i konkurransegrunnlag.

- Informasjon og opplæring til alle som er "avtaleansvarlig" rundt bærekraft og aktsomhetvurderinger.

### **3.B.4 Valg av produkter og sertifiseringer**

Innkjøpsavdelingen foretrekker bærekraftige produkter og tjenester (basert på objektive kriterier som sertifiseringer). Innkjøpsavdelingen setter krav til relevante sertifiseringer og eventuelle bærekraftkrav i konkurransegrunnlaget.

---

### **3.B.5 Støtte aktivt opp om fri fagorganisering og kollektive forhandlinger, eller der lovverket ikke tillater dette, støtte aktivt opp om andre former for demokratisk valgt arbeiderrepresentasjon**

Arbeidsrepresentasjon, fri fagorganisering og kollektive forhandlinger er inkludert i Connect Bus sin Supplier Code of Conduct. Innkjøpsavdelingen har ansvar for å sikre at våre leverandører signerer og etterlever Supplier Code of Conduct.

---

### **3.B.6 Bidrag til utvikling, kompetanseheving og opplæring internt og av leverandører og arbeidere i leverandørkjeden**

Åpenhetsloven har vært et stort tema i alle leverandørmøter i 2022. Gjennom deling av informasjon og etablering av vår Supplier Code of Conduct har Connect Bus bidratt til opplæring og bevisstgjøring ovenfor leverandører. Dette har vært spesielt relevant for leverandøren som ikke er etablert i Norge.

Internt jobber selskapet fortløpende med opplæring av egne ansatte. Bærekraft har kommet inn som forholdsvis nytt tema de siste årene på enkelte avdelinger. I 2023 utvikler vi en sentral opplæringsmodul spesifikk rettet på miljø og bærekraft som implementeres på tvers av konsernet.

---

### **3.B.7 Bekjempelse av korrupsjon og bestikkelser i egen virksomhet og leverandørkjeden**

Connect Bus har nulltoleranse for korrupsjon og bestikkelser. Dette er beskrevet i både Code of Conduct og Supplier Code of Conduct og gjelder dermed for alle ansatte og leverandører.

Brudd varsles i kvalitetssystemet internt, eller via Whistleblower verktøyet. Sistnevnte er tilgjengelig for alle interessenter gjennom vår hjemmeside. Dette verktøyet sikrer muligheten til anonym og trygg varsling av eventuelle brudd på etiske retningslinjer, menneskerettigheter eller gode arbeidsforhold.

---

### **3.B.8 Annen relevant informasjon for hvordan dere arbeider med å redusere, forhindre og håndtere negativ innvirkning på mennesker, dyr, samfunn og miljø**





## 4

# Overvåking av gjennomføring og resultater

Overvåkning av gjennomføring og resultater handler om å måle effekten av systematikken og eget arbeid i hvert trinn i aktsomhetsvurderingene, og viser hvorvidt virksomheten gjør gode aktsomhetsvurderinger. Virksomheten må ha systematikk og rutiner på plass for å kunne fange opp og kritisk vurdere egne konklusjoner, prioriteringer og tiltak som er gjort som en del av aktsomhetsvurderinger. Eksempelvis: Er kartlegging og prioritering av mest negativ påvirkning gjort på en faglig god og troverdig måte, og som reflekterer de faktiske forholdene? Virker tiltakene for å stanse, forebygge og/eller redusere virksomhetens negative påvirkning/skade etter hensikten? Er skade gjenopprettet der det er relevant? Dette kan gjelde tiltak virksomheten gjør selv og som utføres av eller i samarbeid med andre. Erfaringene virksomheten gjør seg med arbeidet med aktsomhetsvurderinger brukes for å forbedre prosesser og resultater i fremtiden.

## 4.A Overvåking og evaluering

**4.A.1 Beskriv a) hvem som har ansvar for å overvåke effekten og resultatene av tiltak iverksatt for å håndtere virksomhetens vesentlige risiko for skade/negativ påvirkning på mennesker, dyr, samfunn og miljø, og hvordan overvåkingen gjennomføres i praksis, b) hvem som har ansvar for å evaluere virksomhetens implementering og arbeid med aktsomhetsvurderinger, og hvordan evalueringen gjennomføres i praksis:**

CEO i Connect Bus er ansvarlig for etterlevelse av ESG-politikken, inklusivt aktsomhetsvurderinger.

CSO er ansvarlig for overvåking av kontroll- og forbedringstiltak. CSO rapporterer til styret og årlig som en del av management review prosessen.

CCO er ansvarlig for overvåking av risiko tilknyttet innkjøpsprosessen og leverandørvilkår.

Connect Bus jobber systematisk med helse, miljø og sikkerhet for sine ansatte og underleverandører som kjører på vegne av selskapet. Dette arbeidet er innarbeidet i vår ISO-sertifiserte styringssystem. Årlig blir det gjennomført både interne og eksterne revisjoner for å fastslå etterlevelse av rutiner og standarder. Risikoen for mennesker, miljø og samfunn er kartlagt og analysert. Status på etablerte tiltak for å redusere relevante risikoer verifiseres jevnlig og rapporteres til ledelsen.

Connect Bus har ikke etablert systemer for overvåking av tiltak hos leverandører ennå. I 2022 har CSO og CCO fokusert på nye leverandører og vilkår og tiltak for nye avtaler. Prosessene rundt effektivitetsmåling av tiltak er under utarbeidelse i 2023. Ambisjonen er til å begynne med konkrete målinger i 2024.

---

**4.A.2 Beskriv hvordan dere sannsynliggjør at virksomhetens tiltak for å identifisere, forebygge og redusere negativ påvirkning faktisk fungerer**

Dette er pågående arbeid. Connect Bus er i kartleggingsfasen og må fortsatt etablere systemer for oppfølging av tiltak.

I utgangspunktet blir effektiviteten av tiltak i leverandørkjeden målt på samme måte som interne tiltak knyttet til ytre miljø, trafiksikkerhet, kvalitet og arbeidsmiljø. Vårt ISO-sertifiserte styringssystem er bygd opp basert på PDCA-syklusen, og tiltakene knyttet til leverandører vil behandles som en del av samme syklus.

I tillegg til interne vurderinger, ser konsernet på mulighetene for ekstern verifisering av gjennomføring og effektivitet av tiltakene.





## 5

# Kommunikasjon av hvordan negativ påvirkning/skade er håndtert

Forutsetningen for god ekstern kommunikasjon om arbeidet knyttet til virksomheters aktsomhetsvurderinger for bærekraftig forretningspraksis er at den bygger på konkrete aktiviteter og resultater. Virksomheten skal kommunisere offentlig om relevante styringsdokumentet knyttet til aktsomhetsvurderinger, eksempelvis policyer, retningslinjer, prosesser og aktiviteter knyttet til å identifisere og håndtere virksomhetens faktiske og potensielle negative påvirkning på mennesker, dyr, samfunn og miljø. Kommunikasjonen bør inkludere hvordan risikoen er avdekket og håndtert, samt hvilke effekter man oppnådde av tiltakene/aktivitetene. Etter åpenhetslovens §4 skal virksomheter som er omfattet årlig offentliggjøre en redegjørelse for aktsomhetsvurderinger.



## 5.A. Kommunisere eksternt

### 5.A.1 Beskriv hvordan virksomheten kommuniserer med berørte interessenter om håndteringen av negativ påvirkning/skade

Generelt sett kommuniseres det om Connect Bus sin negative påvirkning gjennom bærekraftrapporter, klimaregnskap og informasjon om vesentlige ESG-aspekter på hjemmesiden. Ved akutte hendelser knyttet til skade på mennesker eller miljø gjelder følgende:

- Leverandører: direkte kontakt gjennom møter og fysisk besøk.
- Styret: fast månedlig rapportering, direkte varsling ved akutte saker.
- Samfunnet: oppdateringer på hjemmesiden.

---

### 5.A.2 Beskriv hvordan virksomheten kommuniserer offentlig rundt eget arbeid med kartlegging og håndtering av negativ påvirkning/skade

- Års- og bærekraftsrapporten, tilgjengelig på konsernets nettside.
- Bærekraft har dedikert side på hjemmesiden til Connect Bus (<https://connectbus.no/baerekraft/>).
- Informasjon om håndtering av Åpenhetsloven er tilgjengelig på nettsiden, inklusiv dedikert epost.
- Årlig rapport til Etisk handel Norge. Rapporten blir tilgjengelig på vår egen nettside og [etiskhandel.no](https://etiskhandel.no)

---

### 5.A.3 Beskriv virksomhetens rutine for å ivareta og besvare eksterne henvendelser relatert til informasjonskravet pålagt virksomheter under åpenhetsloven.

- [Apenhetsloven@connectbus.no](mailto:Apenhetsloven@connectbus.no) er opprettet som epostadresse som alle interessenter kan bruke. Epostadressen er publisert på <https://connectbus.no/baerekraft/>
- Alle henvendelser registreres i kvalitetssystemet for å sikre loggføring, effektiv saksbehandling og analyse.
- Henvendelser håndteres i første omgang direkte på ESG-avdelingen for å sikre rask og effektiv behandling.
- ESG-avdelingen kan henvende seg til faste kontaktpersoner på innkjøp, teknisk og øvrige stabsavdelinger for mer komplekse henvendelser.
- Henvendelser angående informasjon som kan være konkurransesensitiv, drøftes med relevante divisjonsledere.





## 6

### Gjenoppretting der dette er påkrevd

Når en virksomhet har identifisert at den har forårsaket eller bidratt til skade på mennesker, dyr, samfunn eller miljø håndteres skaden gjennom å sørge for gjenoppretting, eller samarbeide om gjenoppretting. Gjenoppretting kan innebære økonomisk erstatning eller kompensasjon, en offentlig beklagelse, eller at skaden på annet vis rettes opp. Det handler også om å sørge for tilgang til klageordninger for arbeidere og/eller lokalsamfunn slik at de kan få sin sak hørt og håndtert.

## 6.A Gjenoppretting

### **6.A.1 Beskriv virksomhetens policy for gjenoppretting ved negative konsekvenser for mennesker, dyr, samfunn og miljø**

Connect Bus skal respektere lov- og regelverk. Der myndighetene bedømmer Connect Bus eller sine leverandører som ansvarlig for eventuell skade, skal organisasjonen vurdere mulighetene til å gjenopprette situasjonen som den ville vært uten skaden.

Connect Bus skal forsøke til å iverksette tiltak ovenfor mennesker, miljø og samfunn der dette er mulig og relevant. Gjenoppretting skal stå i forhold til skadens art og omfang. Aktuelle tiltak kan være erstatning eller oppreising, beklagelser, kompensasjon, sanksjoner eller korrigerende tiltak for å hindre fremtidig skade.

---

### **Beskriv eventuelle tilfeller av gjenoppretting i rapporteringsperioden**

Ingen tilfeller i rapporteringsperioden.

---

## 6.B Sikre tilgang til klagemekanismer

### **6.B.1 Beskriv hva virksomheten gjør for å sikre at ansatte i egen virksomhet og andre interessenter, spesielt påvirkede arbeidere samt lokalsamfunn har tilgang til varslingskanaler og klagemekanismer, når det er aktuelt**

Interne klager registreres i kvalitetssystemet til Connect Bus. Varslingsrutiner til ansatte er beskrevet og tilgjengelig via kvalitetssystemet.

Eksterne henvendelser knyttet til daglig drift håndteres av intern kundesenter eller via oppdragsgivere sine kundesenter.

Eksterne henvendelser relatert til brudd på etiske retningslinjer, lov- og regelverk eller øvrige klager, kan meldes anonymt via "Whistleblower-system". Dette verktøyet er tilgjengelig for alle våre interessenter på hjemmesiden. Lenk på hjemmesiden fører til <https://whistleblowersoftware.com/secure/connectbus> hvor interessenter finner mer informasjon om prosessen, i flere språk.



Kontaktinformasjon:

Connect Bus AS

Jeroen Hoff, Chief Sustainability Officer & head of HSEQ

[jeroen.hoff@connectbus.no](mailto:jeroen.hoff@connectbus.no)